

WCP5A-R01-NI és WCP5A-R01-I kültéri címezhető kézi jelzésadók



JELLEMZŐK

- Kompatibilis a Notifier intelligens tűzjelző központjaival
- Címzőhurokról táplált, IP67 védetség
- Címbeállítás dekád forgókapcsolókkal
- Beépített kétoldali izolátorral (WCP5A-R01-I) vagy anélkül (WCP5A-R01-NI)
- Gyors szerelhetőség és ellenőrizhetőség
 - Rádugható csatlakozók
 - Külön kötésponatok a bejövő/továbbmenő vezetékének
- Visszaállítható műanyag lap
 - Igény esetén törőüvegre cserélhető
- Falon kívüli szerelés a mellékelt szerelődobozzal
- Felpattintható átlátszó védőfedél (PS200) és fedélrögzítő bilincs (P056)
- Kulccsal ellenőrizhető és visszaállítható
- Nem szabotálható (bármilyen szetszerelésre jelzést ad)
- EN54-11 megfelelés

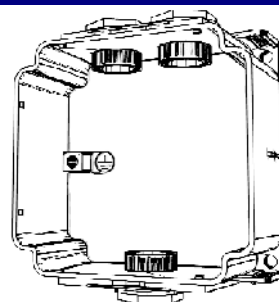
MŰKÖDÉS

A kültéren is alkalmazható, IP67 védetségű kézi jelzésadó alacsony fogyasztásának köszönhetően a Notifier intelligens központjainak címzőhurkairól közvetlenül üzemeltethető. A jeladó rendszerben elfoglalt modulcímét 2 dekádikus forgókapcsolóval kell beállítani 1-99 között. A jeladóban levő mikrokapcsoló állapotát, melyet a műanyag lapka illetve a törőüveg felső éle tart kikapcsolt (NO) állapotban, egy beépített monitor modul közvetíti a központ felé. A lapka benyomásakor illetve az üveg betörésekor a kapcsoló átvált, és a monitor modul jelez a központ felé. A jeladón található piros LED-et a központ villogtatja a lekérdezés ütemében, illetve gyújtja ki a jeladó működtetésének hatására. A kézi jelzésadókra a PULL típusazonosítót kell kiválasztani a Notifier központokban.

A jelzésadók a falon kívüli szerelésre szolgáló szerelődobozzal és visszaállítható műanyag lappal kerülnek forgalomba, de a H-G/10 üvegek törőüveges alkalmazást is lehetővé tesznek. Olyan helyeken, ahol szándékos téves működtetésekkel lehet számolni, érdemes az PS200 átlátszó védőfedeleket alkalmazni. A jeladó előlapján az EN54-11 szerinti „égő ház” szimbólum található.

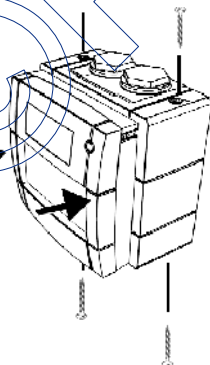
FELSZERELÉS

A fali szerelődoboz rögzítése: A kézi jelzésadó fali szerelődobozát (1. ábra) egy kellően sima felületre szereljük fel, hogy ne feszüljön, ne vetemedjen. A szereléshez használjuk a 3 db szerelőfuratot és a jeladó dobozában levő csavarokat. A kábelbevezető furatoknak függőlegesen kell állniuk (vagy felül 2 db és alul 1 db, vagy fordítva).

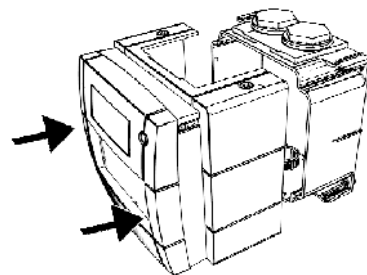


1. ábra: A fali szerelődoboz

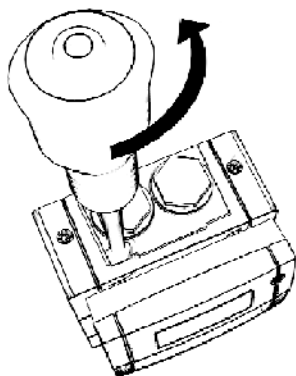
Az előlap felszerelése a fali szerelődobozra: A bekötött 4 pólusú csatlakozót dugjuk a megfelelő pozícióba. Ügyeljünk arra, hogy az O-gyűrű pontosan illeszkedjen az előlap hátulján levő vágatba. Az előlapot óvatosan csúsztassuk a fali szerelődobozra mindaddig, míg a helyező fülek bepattannak (ld. 3. ábra). Az előlap és a fali doboz összeszereléséhez lehetőleg használjuk fel mind a 4 db csavart alul és fölül (ld. 2. ábra).



2. ábra: Az előlap és a szerelődoboz rögzítése



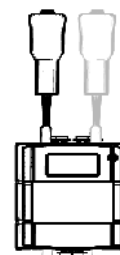
3. ábra: Az előlap és a szerelődoboz egybecsúsztatása



4. ábra: Az előlap lepattintása

Az előlap leszerelése:

Az előlap leszereléséhez csavarjuk ki és távolítsuk el a 4 db rögzítő csavart. Egy széles, lapos fejű csavarhúzó az ábrának megfelelően illesszünk az előlap és a fali szerelődoboz közé (ld. 5. ábra), majd óvatosan tekerjük valamelyik irányba mindaddig, míg a helyező fülek kipattannak (ld. 4. ábra). Az előlapot ezután egyenesen lehúzhatjuk a fali szerelődobozról.



5. ábra: A csavarhúzó pozíciója

TELEPÍTÉS

A WCP kültéri kézi jelzésadóhoz tartozó fali szerelődobozon 3 db 20 mm átmérőjű menetes kábelbevezető nyílás található. A csomag része még 2 db menetes zárósapka is, melyek az alkalmazás függvényében felhasználhatók. A kábelbevezető nyílásokat ne terheljük túl a kábellel vagy a kábelcsatornával. A kábelbevezető tömszelencéket a kábelek bekötése után célszerű rugalmas és időjárásálló tömítéssel ellátni (l. Loctite 5331).

VEZETÉKEZÉS, BEKÖTÉS ÉS CÍMBEÁLLÍTÁS

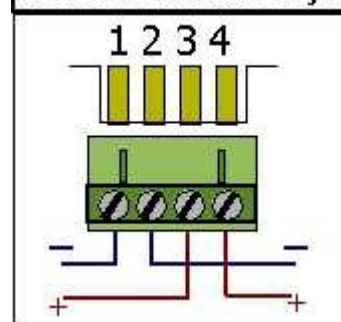
A megfelelő hosszúságúra hagyott és csupaszított vezetékeket kössük be a 4-pólusú lengő csatlakozóra (ld. 6. ábra). A kézi jelzésadóhoz beérkező és onnan továbbmenő vezetékek külön csatlakozópontokra kerülhetnek. A csatlakozóba legfeljebb 2,5 mm² keresztmetszetű vezetékek köthetők. A címzőhurok bejövő vezetékeit az 1. (-) és 3. (+), míg a továbbmenőket a 2. (-) és 4. (+) csatlakozókba kell kötni.

A címzőhurok bejövő és továbbmenő vezetékeinek árnyékolását tegyük folytonossá!

A WCP5A-x01-I típusban beépített kétoldali izolátorok is találhatóak, így visszatérő típusú címzőhurok kialakítás esetén a kézi jelzésadó, bármely oldalán bekövetkezett zárlat esetén, működőképes marad.

A kézi jelzésadó terv szerinti címét 2 db dekadikus forgókapcsolón állíthatjuk be 1-99 között egy keskeny fejű csavarhúzóval (ld. 7. ábra). (Gyárilag a kézi jelzésadó a 00 címre van állítva, melyet a központok érvénytelen címként ismernek fel.)

A WCP5 csatlakozója

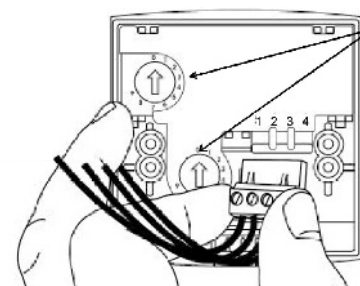


6. ábra: A WCP5A bekötése

A VEZETÉKEZÉS ELLENŐRZÉSE

A címzőhurok vezetékvezetésének jószágát leellenőrizhetjük anélkül, hogy a kézi jelzésadót csatlakoztatnánk. A 4-pólusú csatlakozóba bedugva az 1-2, 3-4 pontokat rövidre záró kis lemezt, folyamatossá tehető, majd ellenállás méréssel ellenőrizhető a címzőhurok vezetékvezetése. Csak kis feszültségű műszert használjunk a méréshez!

A címzőhurok vezetékvezetésének ellenőrzését mindig feszültségmentes állapotban kell elvégezni! Csak az ellenőrzések végeztével csatlakoztassuk az eszközöket a címzőhurokra. A vezetékvezetés ellenőrzése után dugjuk a megfelelő pozícióba a csatlakozót és csavarozzuk össze az előlapot a fali szerelődobozzal.



7. ábra: Címbeállítás

MŰKÖDŐKÉPESSÉG ELLENŐRZÉS

A jeladó a mellékelt kulcs villás (8. és 9. ábrák) oldalával ellenőrizhető, illetve működtetése után, ezzel állítható vissza alaphelyzetbe. A kulcs másik felével a korábbi KAC gyártmányú jeladók ellenőrizhetők.



9. ábra: Ellenőrző kulcs

A kulcs benyomására a kézi jelzésadó aktiválódik, az előlap alsó része lefelé mozdul el a műanyag működtető lappal vagy a törőüveggel együtt, így a beépített mikrokapcsoló átvált. Az ellenőrző kulcs kihúzása után az előlap alsó része visszatolható, azaz a kézi jelzésadó újra alaphelyzetbe állítható.



8. ábra: A kézi jelzésadó ellenőrzése

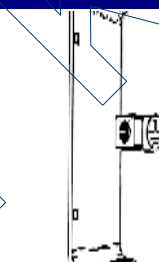
FÖLDELÉS

A fali szerelődoboz hátsó falán egy földelő csatlakozó található (ld. 10. ábra), melybe 2 db max. 2,5 mm² átmérőjű vezeték köthető.

A fém kábelcsatornához történő fémes csatlakoztatáshoz a kézi jelzésadóhoz egy földelő lemez is tartozik. Ezt a fali szerelődoboz alatt kell elhelyezni, mielőtt a dobozt felrögzítenénk a falra.

Figyelem:

- Oldószert, petróleumot ne használjunk a jeladó tisztításához.
- A jeladó előlapjának cseréjekor az O gyűrűt is cserélni kell!
- Ne húzzuk meg túl erősen a csavarokat, mert akadályozhatja a jeladó működtetését.



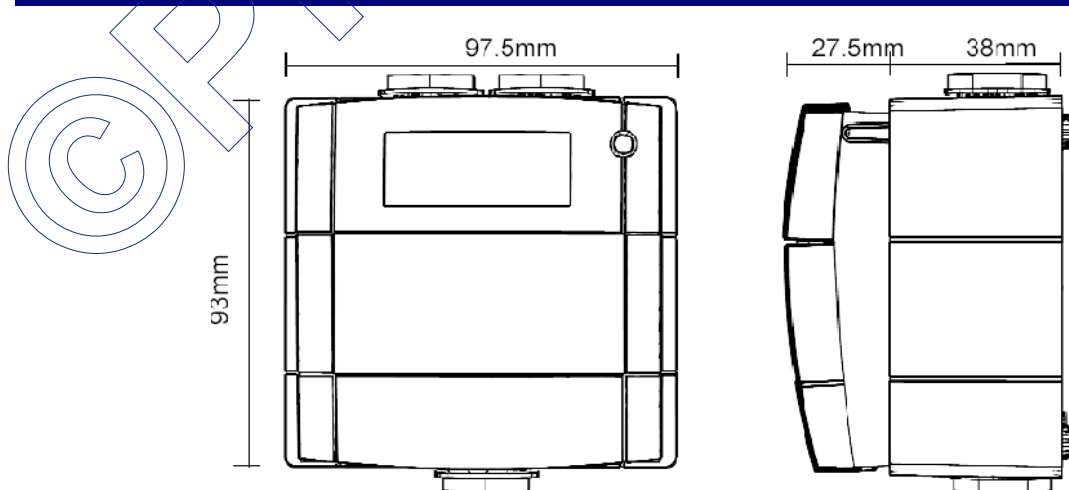
10. ábra: Földelő csavar a fali szerelődoboz hátoldalán

ELHELYEZÉSI JAVASLATOK

Kézi jelzésadókat kell elhelyezni a menekülési útvonalakon, emeleti lépcsőfordulóknál, az épület kijáratainál, fokozottan tűzveszélyes berendezések, tűzcsapszékrenyek és kézi oltókészülékek közelében.

- Az épület minden pontjától 30 m-en belül elérhetőnek kell lenni egy kézi jelzésadónak. Ha a bentartózkodók mozgáskorlátozottak (betegek, öregek), vagy különlegesen veszélyes technológiájú területeken (pl. festékszóró műhely) a távolságot csökkenteni kell!
- A kézi jelzésadókat a padlószinttől 1,4-1,6 m magasságban, jól elérhető, jól megvilágított, könnyen megközelíthető helyre kell szerelni! Szabad elérhetőségüket, láthatóságukat mindig biztosítani kell! Nyílászárók melletti szerelés esetén a jelzésadókat lehetőleg a kilincs, illetve a nyitószervezet felőli részen kell elhelyezni, elkerülve ezzel az ajtószárny okozta takarást.

MÉRETEK



MŰSZAKI ADATOK

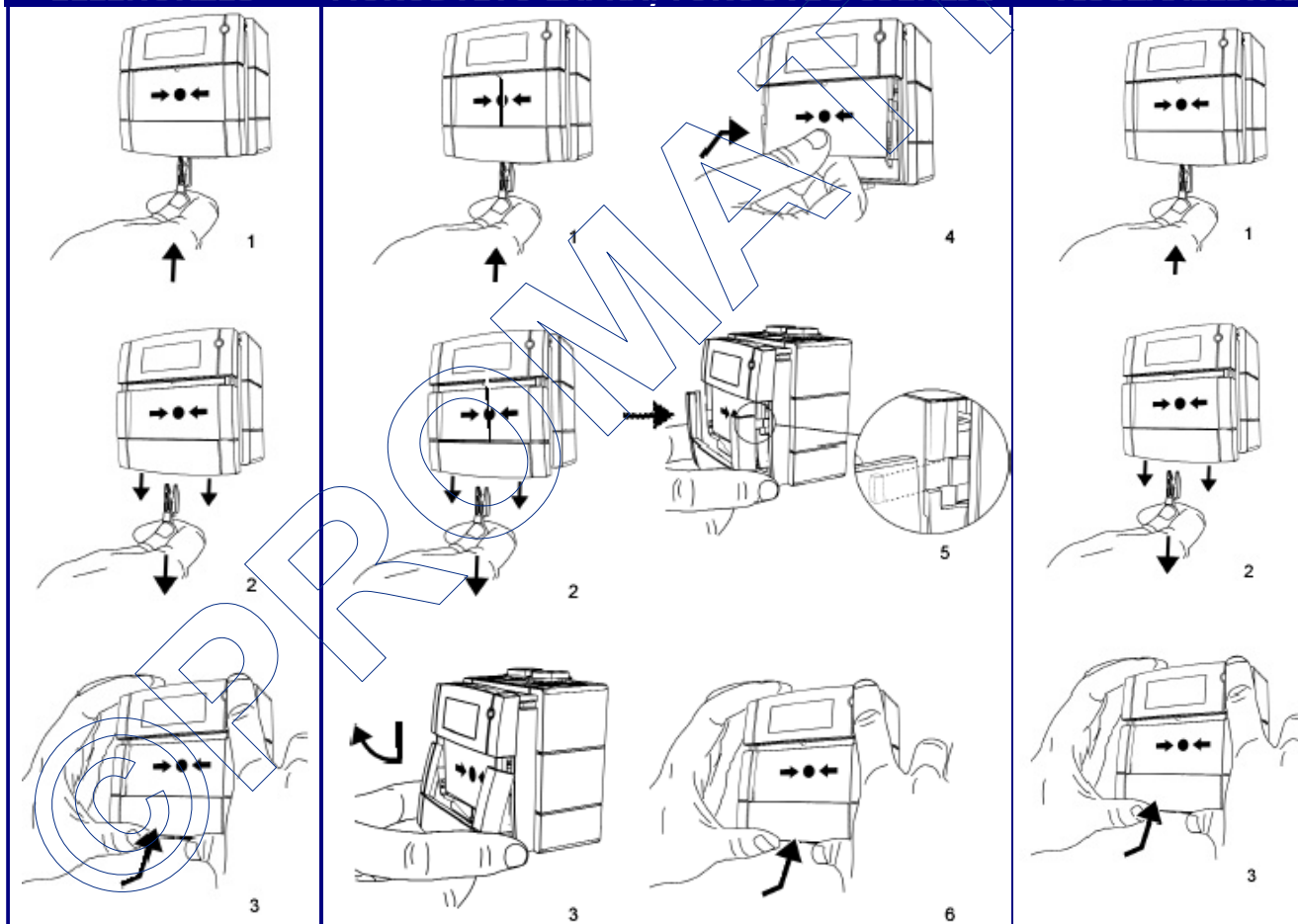
Működési feszültség	15 – 30 V=
Áramfelvétel: - nyugalmi (nem izolált állapot) - nyugalmi (izolált állapot) - riasztási	260 µA 360 µA 6 mA
Működési hőmérséklet tartomány	-30 °C - +70 °C
Súly (fali szerelődobozzal)	270 g
Védettségi fokozat	IP67 (porvédett + 1 m mély vízbemerítés)
Beköthető vezeték keresztmetszet	0,5 – 2,5 mm ²
Szín: WCP5A-R01-y	Piros: RAL 3001
γ= I: beépített kétoldali izolátorral γ=NI: izolátor nélkül	
Ellenőrzési lehetőség	Teszt kulcs



ELLENŐRZÉS

MŰKÖDTETŐ LAPKA/TÖRŐÜVEG CSERÉJE

VISSZAÁLLÍTÁS



1116 BUDAPEST
Hauzmann Alajos u. 9-11.
HUNGARY
Web: www.promatt.hu

Tel.: (36)-1-205-2385
(36)-1-205-2386
Fax.: (36)-1-205-2387
E-mail: info@promatt.hu