

## MCP5A-R01-NI és MCP5A-R01-I

### izolátoros címezhető kézi jelzésadók



#### JELLEMZŐK

- **Kompatibilis a Notifier intelligens tűzjelző központjaival**
- **Címzőhurokról táplált**
- **Címbeállítás dekád forgókapcsolókkal**
- **Beépített kétoldali izolátorral (MCP05-R01-I) vagy anélkül (MCP05-R01-NI)**
- **Gyors szerelhetőség**
  - Rádugható csatlakozók
  - Külön kötésponatok a címzőhurok bejövő/továbbmenő vezetékének
  - Gyors ellenőrzés
- **Visszaállítható műanyag lap**
  - Igény esetén törőüvegre cserélhető
- **Szerelés**
  - Falon kívül a mellékelt SR vagy SR-1T aljzattal
  - Süllyesztett szerelés ETPP aljzattal
- **Felpattintható átlátszó védőfedél (PS200)**
- **Kulccsal ellenőrizhető és visszaállítható**
- **Nem szabotálható** (bármilyen szétszerelésre jelzést ad)
- **Kompatibilis a KAC korábbi szerelvényeivel**
- **EN54-11 megfelelés**

#### MŰKÖDÉS

Alacsony fogyasztásának köszönhetően a kézi jelzésadó a Notifier intelligens központjainak címzőhurokairól közvetlenül üzemeltethető. A jeladó rendszerben elfoglalt modulcímét 2 dekádikus forgókapcsolóval kell beállítani 1-99 között. A jeladóban levő mikrokapcsoló állapotát, melyet a műanyag lapka illetve a törőüveg felső éle tart kikapcsolt (NO) állapotban, egy beépített monitor modul közvetíti a központ felé. A lapka benyomásakor illetve az üveg betörésekor a kapcsoló átvált, és a monitor modul jelez a központ felé. A jeladón található piros LED-et a központ villogtatja a lekérdezés ütemében, illetve gyújtja ki a jeladó működtetésének hatására. A kézi jelzésadókra a PULL típusazonosítót kell kiválasztani a Notifier központokban.

A jelzésadók a falon kívüli szerelésre szolgáló SR vagy SR-1T aljzatokkal és visszaállítható műanyag lappal kerülnek forgalomba, de az ETPP aljzatok süllyesztett szerelést, míg a HG10 üvegek törőüveges alkalmazást is lehetővé tesznek. Olyan helyeken, ahol szándékos téves működtetésekkel lehet számolni, érdemes az PS200 átlátszó védőfedeleket alkalmazni. A jeladó előlapján az EN54 szerinti „égő ház” szimbólum található.

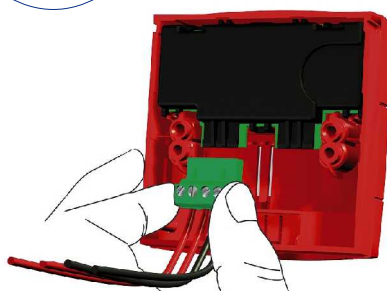
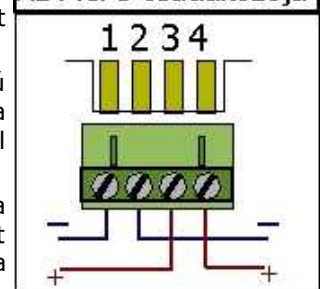
#### SZERELÉS ÉS BEKÖTÉS

A jeladó aljzatának falra szerelése (SR vagy SR-1T) vagy süllyesztése (ETTP) és rögzítése után húzzuk be a vezetékeket az aljzatba. (SR-1T aljzat esetén a vezetékek árnyékolását közösihetjük az aljzat csatlakozó pontján is.)

A megfelelő hosszúságúra hagyott és csupasztított vezetékeket kössük be a 4-pólusú lengő csatlakozóra. Ügyeljünk a polaritásra! Az MCP5A-R01-I típus használatakor a jelzésadóhoz tartozó monitor modul a címzőhurok mindkét oldalához egy-egy izolátorral csatlakozik.

A címzőhurok vezetékvezetésének ellenőrzéséhez érdemes a csatlakozóba dugni a rövidzáró lapkát (mely ideiglenesen összeköti az 1-2 és 3-4 pontokat). Az előírás szerint ellenőrizhetjük a hurokellenállást, az ágak, az ágak és az árnyékolás, valamint a védőföld közötti ellenállás értékeit.

Az MCP5 csatlakozója



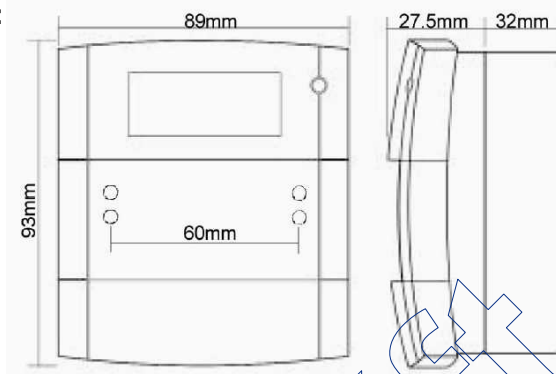
A vezetékvezetés ellenőrzése után vegyük ki a rövidzáró lapkát, dugjuk a helyére a 4-pólusú csatlakozót. Állítsuk be a jeladó címét a terv szerint. (A gyári beállítás „00”, amit a központ hibás címnek tekint!) Csavarozzuk fel a kézi jelzésadót az aljzatra, tegyük helyére a műanyag lapkát vagy a törőüveget, végül csúsztassuk a helyére az előlapot.

A jeladó a mellékelt kulcs villás oldalával ellenőrizhető, illetve működtetése után, ezzel állítható vissza alaphelyzetbe. A kulcs másik felével a korábbi KAC gyártmányú jeladók ellenőrizhetők.

## MŰSZAKI ADATOK

Működési feszültség	15 - 30V=
Áramfelvétel: - nyugalmi - riasztási	200 $\mu$ A 5 mA
Működési hőmérséklet tartomány	-10°C - +55°C
Súly (SR doboz nélkül / dobozzal)	110 / 160g
Védettségi fokozat	IP24D
Beköthető vezeték keresztmetszet	0,5 – 2,5 mm <sup>2</sup>
Szín	Piros: RAL 3001
Ellenőrzési lehetőség	Teszt kulcs

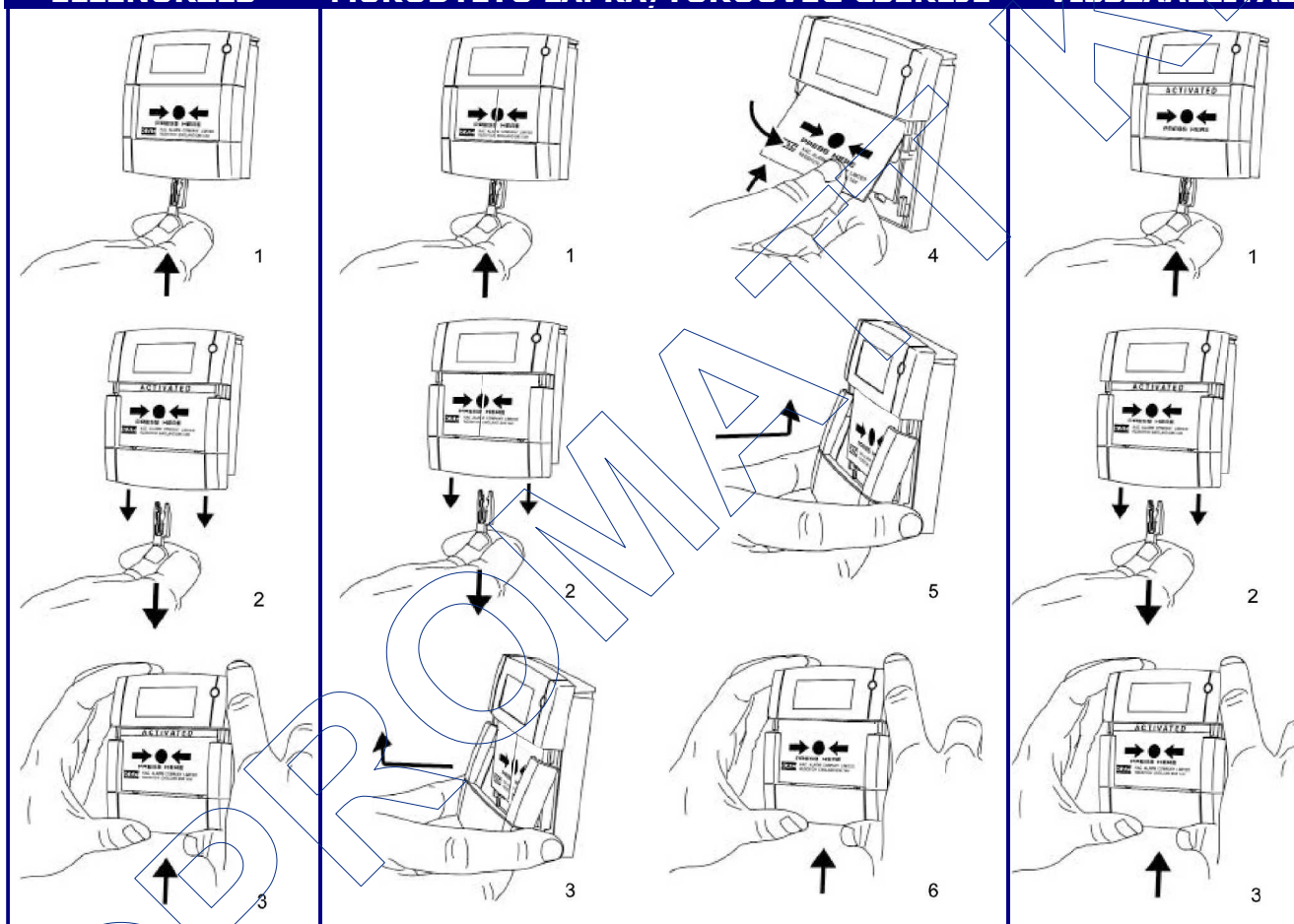
Méretetek:



### ELLENŐRZÉS

### MŰKÖDTETŐ LAPKA/TÖRŐÜVEG CSERÉJE

### VISSZAÁLLÍTÁS



### Elhelyezési javaslatok

- Kézi jelzésadókat kell elhelyezni a menekülési útvonalakon, emeleti lépcsőfordulóknál, az épület kijáratainál, fokozottan tűzveszélyes berendezések, tűzcsapszkekrények és kézi oltókészülékek közelében.
- Az épület minden pontjától 30 m-en belül elérhetőnek kell lenni egy kézi jelzésadónak. Ha a benttartózkodók mozgáskorlátozottak (betegek, öregek), vagy különösen veszélyes technológiájú területeken (pl. festékszóró műhely) a távolságot csökkenteni kell!
- A kézi jelzésadókat a padlószinttől 1,4-1,6 m magasságban, jól elérhető, jól megvilágított, könnyen megközelíthető helyre kell szerelni! Szabad elérhetőségüket, láthatóságukat mindig biztosítani kell! Nyílászárók melletti szerelés esetén a jelzésadókat lehetőleg a kilincs, illetve a nyitószervezet felőli részen kell elhelyezni, elkerülve ezzel az ajtószárny okozta takarást.



1116 BUDAPEST  
Hauzmann Alajos u. 9-11.  
HUNGARY  
Web: [www.promatt.hu](http://www.promatt.hu)

Tel.: (36)-1-205-2385  
(36)-1-205-2386  
Fax.: (36)-1-205-2387  
E-mail: [info@promatt.hu](mailto:info@promatt.hu)

Verzió: V2 (2008 november)